

**Государственное бюджетное дошкольное образовательное учреждение  
детский сад № 3 Кировского района Санкт-Петербурга**

**«Согласован»**

с Общим собранием работников  
ГБДОУ детский сад № 3  
Кировского района Санкт-Петербурга  
Протокол №4 от 15.04.2025г.

**«Утверждаю»**

Заведующий ГБДОУ детский сад № 3  
Кировского района Санкт-Петербурга  
\_\_\_\_\_ И.Н.Кузнецова  
Приказ № 53 от 15.04.2025г

**Отчет о результатах самообследования  
Государственного бюджетного дошкольного образовательного учреждения  
детского сада № 3 Кировского района Санкт-Петербурга  
за 2024 год**

## СОДЕРЖАНИЕ

Введение.....	3
Общая характеристика учреждения.....	4
Аналитическая часть.....	5
I. Оценка образовательной деятельности.....	5
II. Оценка системы управления образовательной организации.....	7
III. Оценка содержания и качества подготовки воспитанников.....	9
IV. Оценка организации воспитательно-образовательного процесса.....	11
V. Оценка качества кадрового обеспечения.....	12
VI. Оценка учебно-методического и библиотечно-информационного обеспечения.....	14
VII. Оценка материально-технической базы.....	14
VIII. Оценка функционирования внутренней системы оценки качества образования.....	16
IX. Заключение. Основные выводы	

## Введение

В соответствии

- со статьями 28, 29, 97 Федерального закона от 29.12.2012 № 273-ФЗ «Об образовании в Российской Федерации»;
- постановлением Правительства Российской Федерации от 05.08.2013 № 662 «Об осуществлении мониторинга системы образования»;
- приказом Министерства образования и науки Российской Федерации от 14.06.2013 № 462 «Об утверждении порядка проведения самообследования образовательной организацией» (с изменениями и дополнениями от 14.12. 2017 г.);
- приказом Министерства образования и науки Российской Федерации от 10.12.2013 № 1324 «Об утверждении показателей деятельности образовательной организации, подлежащей самообследованию» (с изменениями и дополнениями от 15.02.2017 г.) и в целях определения эффективности образовательной деятельности дошкольного учреждения, выявления возникших проблем в работе, а также для определения дальнейших перспектив развития в сроки с января по март 2024 года была проведена процедура самообследования ГБДОУ за 2024 год.

## Общие характеристики образовательного учреждения

<b>Наименование образовательной организации</b>	Государственное бюджетное дошкольное образовательное учреждение детский сад № 3 Кировского района Санкт – Петербурга (Далее – ГБДОУ)
<b>Руководитель</b>	Кузнецова Ирина Николаевна
<b>Адрес организации</b>	198207, Санкт-Петербург, проспект Трамвайный, д.11, корп. 4, лит.А
<b>Телефон, факс</b>	377-23-34
<b>Адрес электронной почты</b>	<a href="mailto:dou3.kir@obr.gov.spb.ru">dou3.kir@obr.gov.spb.ru</a>
<b>Учредитель</b>	<b>Комитет по образованию Санкт-Петербурга</b> Место нахождения Комитета по образованию: 190000, Санкт-Петербург, пер. Антоненко, дом 8, литер А. График работы: понедельник-пятница с 10:00 до 18:00 Адрес сайта: <a href="http://k-obr.spb.ru/">http://k-obr.spb.ru/</a> Адрес электронной почты: <a href="mailto:kobr@gov.spb.ru">kobr@gov.spb.ru</a> Телефон: 417-34-54, 576-18-10, 576-28-44, 576-18-54, 417-34-56 (факс) Телефон горячей линии: 246-55-48 Телефонный справочник и графики работы руководителей Комитета по образованию: <a href="http://k-obr.spb.ru/o-komitete/rukovodstvo/">http://k-obr.spb.ru/o-komitete/rukovodstvo/</a> Телефонный справочник и графики работы отделов Комитета по образованию: <a href="http://k-obr.spb.ru/o-komitete/otdely/">http://k-obr.spb.ru/o-komitete/otdely/</a> <b>Отдел образования администрации Кировского района Санкт-Петербурга</b> Место нахождения Администрации района: 198099, Санкт-Петербург, пр. Стачек, дом 18. Адрес сайта: <a href="http://www.kirov.spb.ru">http://www.kirov.spb.ru</a>

	Адрес электронной почты: <a href="mailto:SecretarROO@kirov.spb.ru">SecretarROO@kirov.spb.ru</a>
<b>Дата создания образовательной организации:</b>	01.09.1963 г.
<b>Устав</b>	утвержден 03.06.2022 г., зарегистрирован 27.06.2022 г.
<b>Лицензия</b>	№ 2316 от 11.11.2016 бессрочная
<b>Дата введения в эксплуатацию</b>	1963 год. Здание построено по типовому проекту
<b>Финансирование</b>	Бюджетное
<b>Проектная мощность</b>	150 мест.
<b>Общая площадь здания</b>	1102,3 м <sup>2</sup> , из них площадь помещений, используемых непосредственно для нужд образовательного процесса 896 кв. м.
<b>Количество групп</b>	7
<b>Дополнительные помещения</b>	Образовательное учреждение имеет 1 физкультурный и 1 музыкальный зал, медицинский и процедурный кабинеты и ряд необходимых служебных помещений.
<b>Порядок приема воспитанников</b>	Принимаются дети от 1,6 года до 7 лет. Контингент воспитанников формируется в соответствии с их возрастом. Прием детей в Образовательное учреждение осуществляется в соответствии с действующим законодательством на основании заявлений родителей (законных представителей) детей. Заключение Образовательным учреждением договора с родителями (законными представителями), определяющего взаимные права, обязанности и ответственность сторон в процессе воспитания, обучения, развития, присмотра, ухода и оздоровления детей.
<b>Режим работы</b>	ГБДОУ работает в режиме полного дня (12 – часовое пребывание) с понедельника по пятницу с 07.00 до 19.00. Выходные дни: суббота, воскресенье и праздничные дни, установленные законодательством Российской Федерации.
<b>Организация питания</b>	Режим питания детей 4-хразовый (первый завтрак, второй завтрак, обед и горячий полдник).
<b>Обучение</b>	Образовательная деятельность в ГБДОУ осуществляется на русском языке в очной форме, в группах, имеющих общеразвивающую направленность.
<b>Образовательная деятельность</b>	Реализуется Образовательная программа Государственного бюджетного дошкольного образовательного учреждения детского сада № 3 Кировского района Санкт-Петербурга.

Цель деятельности ГБДОУ – осуществление образовательной деятельности по образовательной программе дошкольного образования, присмотр и уход за детьми.

Предметом деятельности ГБДОУ: реализация образовательной программы дошкольного образования, реализация дополнительных общеразвивающих программ, присмотр и уход за детьми

## Аналитическая часть

### I. Оценка образовательной деятельности

Образовательная деятельность в ГБДОУ организована в соответствии с:

- Федеральным законом от 29.12.2012 № 273-ФЗ «Об образовании в Российской Федерации» (ред. от 28.12.2024),
- Приказом Минобрнауки России от 17.10.2013 N 1155 (ред. от 08.11.2022 № 955) "Об утверждении Федерального государственного образовательного стандарта дошкольного образования" (Зарегистрировано в Минюсте России 14.11.2013 N 30384),
- "Санитарно-эпидемиологические требования к организациям воспитания и обучения, отдыха и оздоровления детей и молодежи" (Далее - СП 2.4.3648-20)
- «Санитарно-эпидемиологические требования к организации общественного питания населения» (с изменениями на 22.08.2024 г.) (Далее - СанПиН 2.3/2.4.3590-20),
- «Гигиенические нормативы и требования к обеспечению безопасности и (или) безвредности для человека факторов среды обитания» (Далее - СанПиН 1.2.3685-21)

Образовательный процесс в ГБДОУ осуществляется на русском языке. ГБДОУ организует и реализует образовательную деятельность воспитанников в возрасте с 1,6 - 7 лет, работу по воспитанию, формированию и развитию личности дошкольников с учётом их возрастных и индивидуальных способностей и возможностей. Целью является разностороннее развитие ребенка в период дошкольного детства с учетом возрастных и индивидуальных особенностей на основе духовно-нравственных ценностей российского народа, исторических и национально-культурных традиций. В 2023-2024 учебном году ГБДОУ реализовывало в своей деятельности следующие программы и педагогические технологии:

1. Образовательная программа ГБДОУ (далее - ОП ДО) разработана в соответствии с Федеральной образовательной программой дошкольного образования (далее - ФОП ДО) и Федеральным государственным образовательным стандартом дошкольного образования (далее – ФГОС ДО).
2. Дополнительные программы:
  - «Основы безопасности детей дошкольного возраста» (Н. Н. Авдеева, О. Л. Князева, Р. Б. Стеркина). Программа предполагает решение важнейшей социально-педагогической задачи - воспитания у ребенка навыков адекватного поведения в различных неожиданных ситуациях. Разработана на основе проекта государственного стандарта дошкольного образования. Содержит комплекс материалов, обеспечивающих стимулирование в старшем дошкольном возрасте самостоятельности и ответственности за свое поведение.
  - «Первые шаги. Воспитание петербуржца-дошкольника» (автор Г.Т. Алифанова). Программа рекомендована Комитетом по образованию Санкт-Петербурга для творческого использования в дошкольных учреждениях. Программа содержит конкретные задачи и цели работы на год по каждой возрастной группе.

Организовано знакомство дошкольников с государственными символами в двух направлениях – через обустройство развивающей предметно-пространственной среды и проведение тематических мероприятий (письмо Минпросвещения от 15.04.2022 № СК-295/06). Методические рекомендации "Об использовании в обучении и воспитании обучающихся образовательных организаций государственных символов Российской Федерации" (далее - Методические рекомендации) Согласно ФГОС ДО (Приказ Минобрнауки России от 17.10.2013 N 1155) познавательное развитие дошкольников предполагает формирование первичных представлений о малой родине и Отчизне. Введены тематические мероприятия в формах, доступных для дошкольников, в рамках всех образовательных областей: социально-коммуникативного, познавательного, речевого, художественно-эстетического и физического развития.

ОП ДО направлена на разностороннее развитие детей дошкольного возраста, на основе индивидуального подхода и специфичных для детей дошкольного возраста видов деятельности, таких как игровая, коммуникативная, познавательно-исследовательская, а также восприятие художественной литературы и фольклора, самообслуживание и элементарный бытовой труд, конструирование, изобразительная, музыкальная и двигательная формы активности ребенка.

Образовательный процесс в ГБДОУ осуществляется на русском языке с позиции личностно-ориентированной педагогической модели: разностороннее, свободное и творческое развитие каждого ребёнка, реализация их индивидуального потенциала, обеспечение комфортных, бесконфликтных и безопасных условий развития воспитанников.

В ГБДОУ функционируют 7 групп общеразвивающей направленности. Из них

Группа	Возрастная группа	Количество групп	Количество воспитанников
1,6-2 года	ранний возраст	1	15
2-3 года	первая младшая	1	25
3-4 года	вторая младшая	1	20
4-5 лет	средняя	1	20
5-6 лет	старшая	1	20
6-7 лет	подготовительная к школе	2	41

Технологии: использование интерактивных досок в группах старшего возраста; мультимедийный проектор и экран; ноутбуки; акустические колоночки, магнитофоны; этнокалендари; развивающие игры; дыхательная гимнастика; ребусы, кроссворды, загадки; моделирование; оригами; пальчиковая гимнастика; тетради на печатной основе; планы, схемы, модели. Работа в группах проводится по Рабочим программам, разработанным педагогами ГБДОУ, программы принимаются на педагогическом совете, утверждаются приказом заведующего.

#### **Воспитательная работа**

ГБДОУ реализуется Программа воспитания и календарный план воспитательной работы, которые являются частью ОП ДО Программа и календарный план воспитательной работы разработанный с учётом культурно-исторических, этнических, социально-экономических, демографических и иных особенностей Санкт-Петербурга, культурно-образовательных потребностей детей, их родителей, традиций и возможностей педагогического коллектива детского сада. С 1 сентября 2024 года календарный план воспитательной работы скорректирован согласно Перечню мероприятий, рекомендуемых к реализации в рамках календарного плана воспитательной работы на 2024/2025 учебный год (утвержден Минпросвещения 30.08.2024 № АБ-2348/06).

Согласно календарного планирования Программы воспитания, в соответствии с требованиями ФОП ДО, осуществлялась работа по ознакомлению дошкольников с символикой Российской Федерации. Систематически педагогами уделялось внимание празднованию памятных дат страны и региона. В доступной для дошкольников форме проводились тематические мероприятия в рамках всех образовательных областей – социально-коммуникативного, познавательного, речевого, художественно-эстетического и физического развития.

**Вывод:** Образовательный процесс в ГБДОУ организован в соответствии с требованиями, предъявляемыми законодательством к дошкольному образованию и направлен на сохранение и укрепление здоровья воспитанников, поддержку детской инициативы, развития творчества, активности, самовыражения, предоставление равных возможностей для полноценного развития

каждого ребёнка. Педагогическая деятельность осуществляется в соответствии с ФОП ДО.

## II. Оценка системы управления организации

Управление ГБДОУ осуществляется в соответствии с действующим законодательством Российской Федерации с учётом особенностей, установленных статьёй 26 Федерального закона «Об образовании в Российской Федерации» от 29.12.2012 г. № 273-ФЗ и уставом детского сада.

Управление ГБДОУ строится на принципах единоначалия и коллегиальности. Коллегиальными органами управления являются:

1. **Общее собрание работников** ГБДОУ,
2. **Педагогический совет**,
3. **Совет родителей**. Единоличным исполнительным органом является руководитель – заведующий.

- **Общее собрание работников** ГБДОУ — представляет полномочия работников ГБДОУ, в состав Общего собрания входят все работники ГБДОУ.

- **Педагогический совет** — постоянно действующий коллегиальный орган управления педагогической деятельностью ГБДОУ, действующий в целях развития и совершенствования образовательной деятельности, повышения профессионального мастерства педагогических работников.

- **Совет родителей** — создан с целью реализации права родителей (законных представителей) несовершеннолетних воспитанников, педагогических работников на участие в управлении ГБДОУ, развитие социального партнёрства между всеми заинтересованными сторонами образовательных отношений.

Органы управления, действующие в ГБДОУ

Наименование органа	Функции
Заведующий	<ul style="list-style-type: none"> <li>• представляет интересы ГБДОУ</li> <li>• утверждает штатное расписание и распределяет должностные обязанности работников;</li> <li>• осуществляет подбор, прием на работу и расстановку работников ГБДОУ и несет ответственность за уровень их квалификации;</li> <li>• в установленном порядке представляет бухгалтерскую и статистическую отчетность в соответствующие органы, определенные законодательством;</li> <li>• составляет и представляет на утверждение Общему собранию работников ГБДОУ ежегодный отчет о поступлении и расходовании финансовых и материальных средств ГБДОУ, а также отчет о результатах самообследования;</li> <li>• утверждает образовательные программы; - обеспечивает осуществление образовательного процесса в соответствии с настоящим Уставом, лицензией;</li> <li>• обеспечивает создание необходимых условий для охраны и укрепления здоровья, организации питания воспитанников и работников ГБДОУ;</li> <li>• несет персональную ответственность за деятельность рассмотрение и обсуждение вопросов стратегии развития ГБДОУ;</li> <li>• рассмотрение и обсуждение вопросов материально- технического обеспечения и оснащения образовательного процесса;</li> <li>• рассмотрение иных вопросов деятельности ГБДОУ, вынесенных на</li> </ul>

	<p>рассмотрение заведующим ГБДОУ, коллегиальными органами управления ГБДОУ, в том числе за выполнение государственного задания</p> <ul style="list-style-type: none"> <li>• осуществляет в соответствии с действующим законодательством иные функции и полномочия, вытекающие из целей и задач ГБДОУ.</li> </ul>
Педагогический совет	<ul style="list-style-type: none"> <li>• организация и совершенствование методического обеспечения образовательного процесса;</li> <li>• разработка и принятие образовательных программ;</li> <li>• рассмотрение организации и осуществления образовательного процесса в соответствии с настоящим Уставом, полученной лицензией на осуществление образовательной деятельности;</li> <li>• рассмотрение вопросов своевременности предоставления отдельным категориям воспитанников дополнительных мер социальной поддержки и видов материального обеспечения, предусмотренных действующим законодательством;</li> <li>• рассмотрение и формирование предложений по улучшению деятельности педагогических организаций и методических объединений.</li> </ul>
Общее собрание работников	<ul style="list-style-type: none"> <li>• утверждение ежегодного отчета о поступлении и расходовании финансовых и материальных средств ГБДОУ,</li> <li>• принятие правил внутреннего распорядка воспитанников, правил внутреннего трудового распорядка, иных локальных нормативных актов ГБДОУ;</li> <li>• рассмотрение и принятие проекта новой редакции Устава ГБДОУ, проектов изменений и дополнений, вносимых в Устав;</li> <li>• рассмотрение и обсуждение вопросов стратегии развития ГБДОУ;</li> <li>• рассмотрение и обсуждение вопросов материально-технического обеспечения и оснащения образовательного процесса;</li> <li>• рассмотрение иных вопросов деятельности ГБДОУ, вынесенных на рассмотрение заведующим ГБДОУ, коллегиальными органами управления ГБДОУ</li> </ul>

Структура и система управления соответствуют специфике деятельности рассмотрение и обсуждение вопросов стратегии развития ГБДОУ;

рассмотрение и обсуждение вопросов материально-технического обеспечения и оснащения образовательного процесса;

рассмотрение иных вопросов деятельности ГБДОУ, вынесенных на рассмотрение заведующим ГБДОУ, коллегиальными органами управления ГБДОУ.

Структура, порядок формирования, срок полномочий и компетенция органов управления ГБДОУ, принятия ими решений устанавливаются Уставом ГБДОУ в соответствии с законодательством Российской Федерации. Деятельность коллегиальных органов управления осуществляется в соответствии с Положениями: Положение об Общем собрании работников Образовательного учреждения, Положением о Педагогическом совете ГБДОУ, Положением о совете родителей (законных представителей) воспитанников.

Представительным органом работников является действующий в ГБДОУ профессиональный союз работников образования (Профсоюзный комитет).

В ГБДОУ используются эффективные формы контроля, различные виды мониторинга (управленческий, методический, педагогический, контроль состояния здоровья детей).

Система управления в ГБДОУ обеспечивает оптимальное сочетание традиционных и современных инновационных тенденций, что позволяет эффективно организовать



образовательное пространство ГБДОУ.

**Вывод:** Структура и механизм управления ГБДОУ определяют стабильное функционирование. Демократизация системы управления способствует развитию инициативы участников образовательного процесса (педагогов, родителей (законных представителей) детей. По итогам 2024 года система управления ГБДОУ оценивается как эффективная, позволяющая учесть мнение работников и всех участников образовательных отношений. В следующем году изменения системы управления планируется в связи с открытием второго корпуса, введением штатной должности старший воспитатель.

В ГБДОУ создана структура управления в соответствии с целями и содержанием работы учреждения и соответствует специфике деятельности детского сада.

### **III. Оценка содержания и качества подготовки воспитанников**

Содержание образовательных программ ГБДОУ соответствует основным положениям возрастной психологии и дошкольной педагогики. Формами организации педагогического процесса в ГБДОУ являются:

- занятие – организованная образовательная деятельность;
- образовательная деятельность в режимных моментах;
- самостоятельная деятельность;

Образовательная деятельность организуется в соответствии с учебным планом и расписанием занятий. Образовательная деятельность строилась по комплексно-тематическому принципу на основе интеграции образовательных областей. Работа над темой велась как на занятиях, так и в процессе режимных моментов и самостоятельной деятельности детей в обогащенных по теме развивающих центрах. Количество образовательной нагрузки и её длительность определены таблицей 6.6 СанПиН 1.2.3685-21 и зависят от возраста ребенка. Реализация ОП ДО строилась в соответствии с образовательными областями:

- «Физическое развитие»;
- «Социально-коммуникативное развитие»;
- «Познавательное развитие»;
- «Художественно-эстетическое развитие»;
- «Речевое развитие».

Реализация каждой образовательной области предполагает решение специфических задач во всех видах детской деятельности, имеющих место в режиме дня ГБДОУ:

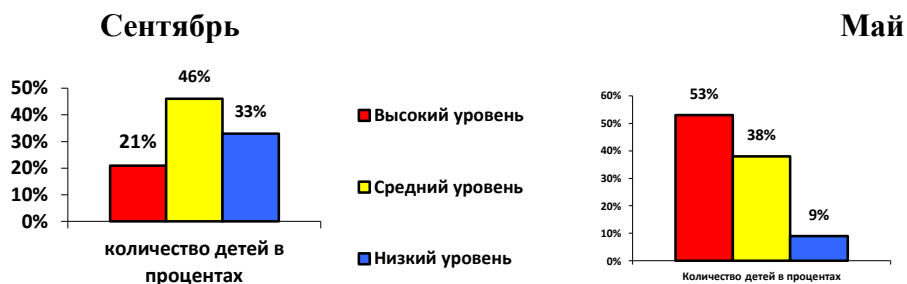
- режимные моменты;
- игровая деятельность;
- специально организованные традиционные и интегрированные занятия;
- индивидуальная и подгрупповая работа;
- самостоятельная деятельность;
- опыты и экспериментирование.

Педагогическая диагностика Итоговая оценка освоения содержания ОП ДО в ГБДОУ проводится при выпуске ребенка из детского сада в школу и включает описание сформированных целевых ориентиров выпускника детского сада. Анализ развития детей осуществляется на основе педагогического мониторинга. Педагоги заполняют карты наблюдений по освоению ОП ДО и парциальным программам.

Диагностическая работа по выявлению уровня развития воспитанников проводится в два этапа: сентябрь – первичная диагностика, май – итоговая диагностика. Для проведения диагностики педагоги использовали произвольные формы на основе малоформализованных диагностических методов: наблюдение, свободные беседы, анализ продуктов детской деятельности, специальные диагностики ситуации, дополнительные методики по образовательным областям. Для фиксации результатов диагностики были использованы карты

наблюдения и диагностики в каждой возрастной группе. Карты включают анализ уровня развития целевых ориентиров детского развития и качества освоения образовательных областей. Так, результаты качества освоения ОП ДО детского сада на конец 2024 года выглядят следующим образом:

### РЕЗУЛЬТАТЫ МОНИТОРИНГА Освоения детьми ОП ДО за 2023-2024 учебный год



Сравнительная диаграмма освоения программы детьми ГБДОУ. Прослеживается динамика развития детей. 91% детей имеют высокий и средний уровни, что говорит об эффективности педагогических действий по усвоению основной образовательной программы. Созданы благоприятные условия для освоения программы и ведется тесная работа с родителями и специалистами детского сад, что способствует развитию детей. Низкий уровень имеют несколько детей: имеющих проблемы в развитии, часто болеющие дети, мигранты которые учат русский язык.

#### Участие воспитанников в конкурсах различного уровня в 2024 году

	Название конкурса	Кол-во участ-в	Уровень проведения	Результат
1.	«Астрономический калейдоскоп»	2	районный	Победитель, участник
2.	«Безопасность глазами детей»	2	районный	Победитель, 3 место
3.	«Большая детвора»	1	городской	победитель
4.	«В гостях у доктора»	2	районный	участники
5.	«Гигиена»	1	городской	участник
6.	«Дом здоровья»	2	районный	Участник, 2 место
7.	«Дорога и мы»	3	районный	Участники, 2 место
8.	«Детвора России»	1	городской	участник
9.	«Здоровье планеты в наших руках»	1	районный	участник
10.	«Калейдоскоп профессий»	2	районный	участники
11.	«Мой ребенок- пассажир»	5	районный	Участники, 1 место
12.	«Моя любимая сказка»	2	городской	Победитель, лауреат
13.	«Новогодняя открытка 2024»	2	всероссийск ий	участники
14.	«Оригами – придумываем сами»	3	районный	Участники, победитель
15.	«Прогулка в осеннем лесу»	1	районный	участник
16.	«Планета здоровья»	3	районный	участники
17.	«Персонаж здорового образа жизни»	3	всероссийск ий	участники
18.	«Прекрасная Поднебесная»	4	городской	участники

19.	«Рисуем с детьми Вечный огонь»	1	всероссийский	участник
20.	«Храбрый портняжка»	6	районный	участник. 3 лауреата, победитель

Вывод: Полученные результаты говорят о достаточно высоком качестве подготовки воспитанников, о предоставлении равных возможностей для полноценного развития каждого ребенка. Общая картина оценки индивидуального развития позволила выделить детей, которые нуждаются в особом внимании педагога и в отношении которых необходимо скорректировать, изменить способы взаимодействия, составить индивидуальные образовательные маршруты.

#### IV. Оценка организации воспитательно-образовательного процесса

В основе образовательного процесса в ГБДОУ лежит взаимодействие педагогических работников, администрации и родителей. Основными участниками образовательного процесса являются дети, родители, педагоги. Образовательную деятельность (Далее – ОД) с детьми педагоги организуют в следующих направлениях:

- ОД, которую проводят в процессе организации различных видов детской деятельности;
- ОД, которую проводят в ходе режимных процессов;
- самостоятельная деятельность детей;
- взаимодействие с семьями детей по реализации ОП ДО.

ОП ДО определяет содержание и организацию образовательного процесса для детей дошкольного возраста и направлена на формирование общей культуры, развитие физических, интеллектуальных и личностных качеств, обеспечивающих социальную успешность, сохранение и укрепление здоровья детей дошкольного возраста.

Организация воспитательно-образовательного процесса осуществляется на основании режима дня, расписания занятий, которые не превышают норм предельно допустимых нагрузок, соответствуют требованиям СанПиН и организуются педагогами ГБДОУ на основании перспективного и календарно тематического планирования.

Продолжительность занятий соответствует СанПиН 1.2.3685-21 и составляет в группах с детьми:

- от 1,5 до 2 лет – до 10 минут;
- от 2 до 3 лет – до 10 минут;
- от 3 до 4 лет – до 15 минут;
- от 4 до 5 лет – до 20 минут;
- от 5 до 6 лет – до 25 минут;
- от 6 до 7 лет – до 30 минут.

Между занятиями в рамках образовательной деятельности предусмотрены перерывы продолжительностью не менее 10 минут.

Основной формой детской деятельности является игра. Образовательная деятельность с детьми строится с учетом индивидуальных особенностей детей и их способностей. Выявление и развитие способностей воспитанников осуществляется в любых формах образовательного процесса. В рамках реализации годового плана работы в течение года проводились мероприятия для родителей с использованием форм работы онлайн и офлайн.

В течение года проводилась систематическая работа, направленная на сохранение и укрепление физического, психического и эмоционального здоровья детей, на профилактику нарушений осанки и плоскостопия у детей. Педагоги ГБДОУ ежегодно при организации образовательного процесса учитывают уровень здоровья детей и строят образовательную деятельность с учетом здоровья и индивидуальных особенностей детей. В физическом развитии дошкольников

основными задачами для ГБДОУ являются охрана и укрепление физического, психического здоровья детей, в том числе их эмоционального благополучия. Оздоровительный процесс включает в себя:

- профилактические, оздоровительные мероприятия;
- организацию рационального питания (четырёхразовый режим питания);
- санитарно-гигиенические и противоэпидемиологические мероприятия;
- двигательную активность;
- использование здоровьесберегающих технологий и методик (дыхательные гимнастики, индивидуальные физические упражнения);
- режим проветривания и кварцевания.

Формирование основ безопасного поведения у дошкольников. В течение полугодия в рамках реализации плана были проведены тематические мероприятия с участием родителей воспитанников. Среди них: акции, досуги и развлечения, физкультурные мероприятия. Также в рамках тематической недели «Детям о безопасности» был организован смотр-конкурс плакатов «Осторожно, опасность». В рамках физического развития проводятся образовательно-досуговые мероприятия а также в возрастных группах проводятся Дни здоровья.

Вывешивание Государственного символа. В 2024 году в рамках патриотического воспитания осуществлялась работа по формированию представлений о государственной символике РФ: изучение государственных символов: герба, флага и гимна РФ. Деятельность была направлена на формирование у дошкольников ответственного отношения к государственным символам страны.

Год семьи. Во исполнение Указа Президента от 22.11.2023 № 875 на педагогическом совете был рассмотрен и согласован план мероприятий, приуроченных к Году семьи. В течение года со всеми участниками образовательных отношений были проведены тематические мероприятия. Так, в рамках реализации плана с дошкольниками проводились тематические беседы и занятия, на которых педагоги рассказывали о семейных традициях, значениях. С родителями воспитанников были организованы тематические выставки в разных форматах. Например, очные выставки фотографий «Моя семья, мое богатство».

С педагогическими работниками также проводилась плодотворная работа. В течение года согласно плану мероприятий организовывались тематические семинары, тренинги. Педагоги участвовали в конкурсах профессионального мастерства.

Вывод: воспитательно-образовательный процесс в ГБДОУ строится с учетом требований санитарно-гигиенического режима в дошкольных учреждениях. Выполнение детьми программы осуществляется на хорошем уровне. Годовые задачи реализованы в полном объеме. В ГБДОУ систематически организуются и проводятся различные тематические мероприятия. Содержание воспитательно-образовательной работы соответствует требованиям социального заказа (родителей), обеспечивает развитие детей за счет использования образовательной программы. Организация педагогического процесса отмечается гибкостью, ориентированностью на возрастные и индивидуальные особенности детей, что позволяет осуществить лично ориентированный подход к детям.

## **V. Оценка качества кадрового обеспечения**

Оценка кадровых условий осуществлялась по всем категориям работников (руководящие, педагогические, служащие, административно-хозяйственные работники) на основе следующих критериев:

- укомплектованность кадрами
- соответствие руководящих, педагогических работников, служащих квалификационным характеристикам

- распределение персонала по уровню образования, прохождение курсов повышения квалификации
- наличие квалификационной категории и аттестации на соответствие занимаемой должности.

**Методы оценки:** анализ личных дел работников.

Индикаторы оценки кадровых условий:

- соответствие содержанию критерия; несоответствие содержанию критерия.

Укомплектованность кадрами на 80 %. Вакансии составляют 20 %. Руководящие, педагогические работники и служащие ГБДОУ детский сад № 3 соответствуют квалификационным характеристикам.

Укомплектованность педагогическими кадрами - 100%. Педагогический коллектив состоит из 17 педагогов, среди них:

- старший воспитатель – 1;
- воспитатели – 14;
- музыкальный руководитель – 1;
- инструктор по физической культуре – 1

Образование:

- 7 человек имеют Высшее профессиональное образование = 41 %
- 10 человек имеют Среднее специальное образование = 59 %

Все педагоги имеют соответствующее образование и переподготовку.

Аттестация:

14 человек имеют Высшую квалификационную категорию = 82 %

3 человек имеют Первую квалификационную категорию = 18 %

По итогам года: **9 педагогов повысили свою квалификацию = 53%:**

- 2 педагог прошел обучение по ИКТ
- 7 педагога прошли обучение по ФГОС

**Награды педагогов:** 33% педагогов имеют отраслевые награды

- Почетная грамота Минобрнауки РФ - 4 педагога
- знак "Почетный работник общего образования РФ" - 2 педагога.

В ГБДОУ созданы условия для участия педагогов в конкурсах на различных уровнях.

<b>Результат массовости участия</b> (численность/ доля участников в общей численности педагогов - (чел./%);	17 чел. 11чел. =65%
<b>Результативность участия</b> численность/доля победителей и призеров в численности участников - (чел./%);	11 чел. 7чел.= 64%

Общее количество педагогов: **17 человек;**

Количество участников в конкурсах: **11 человек**, что составило **65%** от общей численности ГБДОУ.

доля победителей и призеров в численности участников составляет **64%**

Такой процент указывает на то, что большинство педагогов активно участвует в конкурсном движении. Однако никто в этом году не принимал участия в Конкурсе Педагогических Достижений района.

Вывод: в ГБДОУ созданы кадровые условия, обеспечивающие качественную реализацию ОП ДО в соответствии с требованиями обновления дошкольного образования. В ГБДОУ созданы условия для непрерывного профессионального развития педагогических работников через систему методических мероприятий. Педагоги зарекомендовали себя как инициативный, творческий коллектив, умеющий найти индивидуальный подход к каждому ребенку, помочь раскрыть и развить его способности. Таким образом, система психолого-педагогического сопровождения педагогов, уровень профессиональной подготовленности и мастерства, их

творческий потенциал, стремление к повышению своего теоретического уровня позволяют педагогам создать комфортные условия в группах, грамотно и успешно строить педагогический процесс с учетом требований ФГОС и ФОП ДО. Однако необходимо педагогам и узким специалистам более активно принимать участие в методических мероприятиях разного уровня, так как это, во-первых, учитывается при прохождении процедуры экспертизы во время аттестации педагогического работника, а во-вторых, играет большую роль в повышении рейтинга ГБДОУ.

## **VI. Оценка учебно-методического и библиотечно-информационного обеспечения**

В ГБДОУ библиотека является составной частью методической службы. Библиотечный фонд располагается в методическом кабинете, кабинетах специалистов, группах ГБДОУ. Библиотечный фонд представлен методической литературой по всем образовательным областям ОП ДО, детской художественной литературой, периодическими изданиями, а также другими информационными ресурсами на различных электронных носителях.

В каждой возрастной группе имеется банк необходимых учебно-методических пособий, рекомендованных для планирования в соответствии с обязательной частью ОП ДО. воспитательно-образовательной работы В 2024 году Детский сад пополнил учебно-методический комплект методической литературой с учетом ФОП ДО. Оборудование и оснащение методического кабинета достаточно для реализации образовательных программ. В методическом кабинете созданы условия для возможности организации совместной деятельности педагогов. Закуплен комплект технических средств обучения: компьютер, принтер.

Информационное обеспечение Детского сада включает:

- информационно-телекоммуникационное оборудование — пополнилось компьютерами, принтерами, телевизорами. в 2024 году
- программное обеспечение — позволяет работать с текстовыми редакторами, интернет-ресурсами, фото-, видеоматериалами, графическими редакторами.

Организованная в ГБДОУ развивающая предметно-развивающая среда инициирует познавательную и творческую активность детей, предоставляет ребенку свободу выбора форм активности, обеспечивает содержание разных форм детской деятельности, безопасна и комфортна, соответствует интересам, потребностям и возможностям каждого ребенка, обеспечивает гармоничное отношение ребенка с окружающим миром.

Игрового материала и оборудования в возрастных группах имеется в достаточном количестве. Все игрушки и игровые пособия имеют сертификаты и соответствуют возрастным особенностям дошкольников. Учебно-методическими пособиями детский сад укомплектован на 90% и соответствует нормативным требованиям. Задача оснащения развивающей предметно-развивающей среды остается одной из главных.

Вывод: в ГБДОУ учебно-методическое и информационное обеспечение достаточное для организации образовательной деятельности и эффективной реализации образовательных программ.

## **VII. Оценка материально-технической базы**

В ГБДОУ сформирована материально-техническая база для реализации образовательных программ, жизнеобеспечения и развития детей. В ГБДОУ оборудованы помещения:

- групповые помещения — 7;
- кабинет заведующего — 1;
- методический кабинет — 2;

- музыкальный зал — 1;
- физкультурный зал — 1;
- пищеблок — 1;
- прачечная— 1;
- медицинский кабинет — 1;

При создании развивающей предметно-развивающей среды (Далее - РППС) воспитатели учитывают возрастные, индивидуальные особенности детей своей группы.

Материально-техническое состояние ГБДОУ и территории соответствует действующим санитарным требованиям к устройству, содержанию и организации режима работы в дошкольных организациях, правилам пожарной безопасности, требованиям охраны труда. Летом 2024 года ГБДОУ провел закупку и дооснастил помещения пищеблока новым оборудованием в соответствии с требованиями СанПиН 1.2.3685-21, СанПиН 2.3/2.4.3590 20. С целью создания оптимальных условий для всестороннего развития дошкольников в ГБДОУ постоянно обновляется РППС. Этому вопросу в каждой возрастной группе уделяется серьезное внимание. Так, в новом учебном году в соответствии с введением ФОП ДО оборудованы разнообразные учебные и игровые зоны для воспитания, обучения, развития детей и создания условий для индивидуального самостоятельного творчества детей. Материально-техническое обеспечение отвечает современным требованиям. Приобретены: ноутбук, принтеры, пополнено программно-методическое обеспечение методического кабинета и групп по организации работы с дошкольниками (наглядный, дидактический материал). Созданная РППС обеспечивает всестороннее развитие детей дошкольного возраста, в том числе и их нравственное развитие личности в социально-духовном плане, развитие самостоятельности.

Среда:

- включает материалы, оборудование и инвентарь для воспитания детей в сфере личностного развития, совершенствования их игровых и трудовых навыков;
- обеспечивает учет возрастных особенностей детей дошкольного возраста. Наполняемость РППС групп обеспечивает целостность воспитательного процесса в рамках реализации рабочей программы воспитания:
- подбор художественной литературы;
- подбор видео- и аудиоматериалов;
- подбор наглядно-демонстрационного материала (картины, плакаты, тематические иллюстрации);
- наличие демонстрационных технических средств (интерактивное оборудование (3 штуки), экран (1 штука), проектор (3 штуки), ноутбук (8 штук), колонки);
- подбор оборудования для организации игровой деятельности (атрибуты для сюжетно-ролевых, театральных, дидактических игр);
- подбор оборудования для организации детской трудовой деятельности (самообслуживание, бытовой труд, ручной труд).

Организация РППС в рамках реализации программы воспитания в достаточной степени отражает региональные особенности. Создан уголок патриотического воспитания, который включает знаки и символы государства, региона, города и организации.

В 2024 году был проведен анализ материально-технической базы ГБДОУ

В соответствии с ФГОС ДО п. 3.5.1. включают:

1. требования, определяемые в соответствии с СанПин и нормативами;
2. требования, определяемые в соответствии с правилами пожарной безопасности;
3. требования к средствам обучения и воспитания в соответствии с возрастом и индивидуальными особенностями развития детей.

4. требования к материально-техническому обеспечению программы (учебно-методический комплект, оборудование, оснащение (предметы).

Основными критериями оценки материально-технических условий реализации ОП ДО в ГБДОУ являются:

Критерии соответствия требованиям к материально-техническим условиям:

1. соответствие санитарно-эпидемиологическим правилам и нормативам;
2. соответствие правилам пожарной безопасности, антитеррористической безопасности, ТБ, ОТ;
3. наличие средств обучения и воспитания в соответствии с возрастом и индивидуальными особенностями развития детей;
4. наличие материально-технического обеспечения Программы (учебно-методический комплект).

#### **Результат:**

**39 баллов** (из 42) - соответствие санитарно-эпидемиологическим правилам и нормативам;

**20 баллов** (из 20)- соответствие правилам пожарной безопасности, антитеррористической безопасности;

**83 балла** (из 112) - наличие средств обучения и воспитания в соответствии с возрастом и индивидуальными особенностями развития детей;

**80 баллов**(из 82)-наличие материально-технического обеспечения ОП(учебно-методический комплект).

**Вывод:** Материально-технические условия, созданные в ГБДОУ, отвечают требованиям ФОП ДО и ФГОС ДО. Оборудование помещений детского сада отвечает необходимым требованиям безопасности, является здоровьесберегающим, эстетически привлекательным и развивающим. ГБДОУ обеспечено современными методическими пособиями, демонстрационными материалами в соответствии с образовательной программой дошкольного образования для детей по всем направлениям развития детей (физическое развитие, социально-коммуникативное развитие, познавательное развитие, речевое развитие, художественно-эстетическое развитие). Однако необходимо продолжить модернизацию цифрового обучающего оборудования и программного обеспечения.

### **VIII. Оценка функционирования внутренней системы оценки качества образования**

Система качества дошкольного образования в рассматривается как система контроля внутри ГБДОУ – внутренняя система оценки качества образования (Далее - ВСОКО), которая включает в себя следующие компоненты:

1. Качества содержания образовательной программы ДОУ;
2. Качество реализации образовательной деятельности ДОУ;
3. Качества условий, обеспечивающих образовательную деятельность;
4. Качество взаимодействия с семьей;
5. Обеспечение здоровья, безопасности и качества услуг по присмотру и уходу;
6. Качество управления в дошкольных образовательных организациях.

Источники, используемые для оценки качества образования:

контроль;

- мониторинг;
- самообследование,



- экспертные оценивания;
- анкетирование;
- социологический опрос;
- другие материалы.

ВСОКО в ГБДОУ проводится с целью:

- получения объективной информации о состоянии качества образования в ГБДОУ, тенденциях его изменения и причинах, влияющих на его уровень;
- формирования информационной основы принятия управленческих решений.

Основные задачи ВСОКО:

1. обеспечение надежности и технологичности процедур оценки качества образования;
2. определение качества образовательных программ с учетом ФОП ДО и ФГОС ДО и запросов основных потребителей образовательных услуг;
3. определение соответствия фактических образовательных условий ГБДОУ к условиям реализации ОП ДО ГБДОУ;
4. определение степени соответствия результатов освоения образовательных программ ФОП ДО;
5. оценка состояния и эффективности деятельности ГБДОУ;
6. повышение квалификации педагогов ГБДОУ в области оценки качества образования, анализа и использования результатов оценочных процедур;
7. обеспечение открытости и доступности проводимых процедур по оценке качества образования;
8. обеспечение руководителя ГБДОУ аналитической информацией, необходимой для принятия управленческих решений и определения тенденций развития ГБДОУ.

### **Анализ взаимодействия с родителями (законными представителями)**

Работа с родителями в группах осуществлялась по отраженным в Рабочих программах педагогов. По итогам за 2023-2024 учебный год педагоги получили благодарственные письма.

**Взаимодействие с родителями** коллектив ГБДОУ № 3 строит на принципе сотрудничества.

При этом решаются приоритетные задачи:

- повышение педагогической культуры родителей;
- приобщение родителей к участию в жизни детского сада;
- изучение семьи и установление контактов с ее членами для согласования воспитательных воздействий на ребенка.

Для решения этих задач используются различные формы работы:

- родительские собрания, консультации;
- проведение совместных мероприятий для детей и родителей;
- анкетирование;
- наглядная информация;
- показ занятий для родителей;
- выставки совместных работ;
- посещение открытых мероприятий и участие в них;
- заключение договоров с родителями вновь поступивших детей
- использование сети интернет (сайт ГБДОУ, родительские чаты, информация на электронных носителях)
- обмен фото и видеоматериалами
- участие родителей совместно с детьми в конкурсном движении

### **Технологии взаимодействия с родителями**

1. Оформление информационных стендов в группах, на лестницах и в коридорах ГБДОУ.
2. Обновление информации на сайте ГБДОУ
3. Общие и групповые родительские собрания
4. Привлечение к активному участию в досуговой деятельности (праздники, досуги)
5. Индивидуальные беседы и консультации
6. Привлечение к активному участию в выставках рисунков и поделок
7. Участие в конкурсном движении
8. Участие в походах и экскурсиях выходного дня
9. Тематические встречи с родителями по ознакомлению с профессиями
10. Анкетирование

### Система взаимодействия с родителями

Тема проведенного мероприятия для родителей	Форма проведения	Количество участвующих родителей
Организация работы ГБДОУ	Общее и групповые родительские собрания	120
«Мониторинг удовлетворенности родителей качеством дошкольного образования»	Анкетирование	106
Осенняя фантазия, Новогодняя игрушка, У лукоморья, День защитника отечества, Мамочка любимая, ПДД	Тематические выставки	Родители во всех группах
Развитие детей, ОБЖ,	Консультации для родителей	Родители всех групп
Тематические в соответствии с праздниками	Фотовыставки, выставки	Родители всех групп
Тематические конкурсы	Тематические конкурсы	Родители всех групп

Показателем результативности реализации системы работы с семьей является удовлетворенность родителей работой ГБДОУ, степенью информированности о ГБДОУ в целом, о деятельности группы, о ребенке, удовлетворенность родителей характером их взаимодействия с педагогами и руководителем ГБДОУ. Беседы, наблюдения, анкетирование, изучение документации позволяют изучить потребности семей, статус ГБДОУ среди родителей микрорайона.

#### **Удовлетворенность качеством образования**

Родители понимают всю значимость образовательно-воспитательной деятельности в ГБДОУ, активно делятся своими положительными отзывами, что ещё больше способствует повышению имиджа ГБДОУ представленного в мониторинге степени удовлетворённости родителей качеством предоставляемых образовательных услуг за 2024 год.

**Вывод:** в ГБДОУ созданы условия для эффективного взаимодействия с родителями. Педагогами максимально были использованы эффективное взаимодействие с семьями, а также формирование систем психологической, педагогической, нравственной поддержки:

- установление партнерских взаимоотношений между родителями и сотрудниками образовательной организации;
- создание атмосферы единства интересов у детей, родителей и педагогического

коллектива дошкольного учреждения;

- обогащение воспитательно-педагогических навыков и умений родителей;
- оптимизация отношений между детьми и их родителями;
- открытость и прозрачность образовательного процесса в детском саду.

### **Платные образовательные услуги по дополнительным общеразвивающим программам:**

В учреждении услуги по дополнительным общеразвивающим программам не оказываются.

Вывод: в ГБДОУ выстроена четкая система методического контроля и анализа результативности воспитательно-образовательного процесса по всем направлениям развития дошкольника и функционирования ГБДОУ в целом.

### **IX. Основные выводы по итогам самообследования**

Анализ деятельности ГБДОУ за 2024 год показал, что учреждение имеет стабильный уровень функционирования.

1. Задачи и план действий по реализации ОП ДО выполнен.
2. Учреждение функционирует в режиме развития.
3. Повысился практический уровень у педагогов в освоении профессии, этому способствовало посещение курсов повышения квалификации педагогами ГБДОУ, консультирование, посещение творческих групп и самообразование.
4. Поддерживается, обновляется необходимая документация по методической и психологической работе.
5. Совершенствуется использование в образовательном процессе информационных технологий.
6. Хороший уровень освоения детьми основной и дополнительных программ.
7. В ГБДОУ сложился творческий коллектив педагогов, имеющих потенциал к профессиональному развитию. К числу конкурентных преимуществ детского сада следует отнести:
  - авторитет ГБДОУ в окружающем социуме среди образовательных учреждений района;
  - квалифицированный педагогический коллектив;
  - высокий уровень компетентности выпускников;
  - использование в образовательном процессе современных технологий;

Определены перспективные направления и актуальные вопросы работы ГБДОУ на следующий учебный год.

**ПОКАЗАТЕЛИ  
ДЕЯТЕЛЬНОСТИ ДОШКОЛЬНОЙ ОБРАЗОВАТЕЛЬНОЙ ОРГАНИЗАЦИИ,  
ПОДЛЕЖАЩЕЙ САМООБСЛЕДОВАНИЮ**

№ п/п	Показатели	Единица измерения
1.	Образовательная деятельность	
1.1	Общая численность воспитанников, осваивающих образовательную программу дошкольного образования, в том числе:	147 человек
1.1.1	В режиме полного дня (8-12 часов)	147 человек
1.1.2	В режиме кратковременного пребывания (3-5 часов)	0 человек
1.1.3	В семейной дошкольной группе	0 человек
1.1.4	В форме семейного образования с психолого-педагогическим сопровождением на базе дошкольной образовательной организации	0 человек
1.2	Общая численность воспитанников в возрасте до 3 лет	44 человека
1.3	Общая численность воспитанников в возрасте от 3 до 8 лет	103 человека
1.4	Численность/удельный вес численности воспитанников в общей численности воспитанников, получающих услуги присмотра и ухода:	147 человек /100 %
1.4.1	В режиме полного дня (8-12 часов)	147 человек/100%
1.4.2	В режиме продленного дня (12-14 часов)	0 человек/0%
1.4.3	В режиме круглосуточного пребывания	0 человек/0%
1.5	Численность/удельный вес численности воспитанников с ограниченными возможностями здоровья в общей численности воспитанников, получающих услуги:	0 человек/0%
1.5.1	По коррекции недостатков в физическом и (или) психическом развитии	0 человек/0%
1.5.2	По освоению образовательной программы дошкольного	0 человек/0%

	образования	
1.5.3	По присмотру и уходу	100%
1.6	Средний показатель пропущенных дней при посещении дошкольной образовательной организации по болезни на одного воспитанника	18,53 день
1.7	Общая численность педагогических работников, в том числе:	16 человек
1.7.1	Численность/удельный вес численности педагогических работников, имеющих высшее образование	7 человек/41 %
1.7.2	Численность/удельный вес численности педагогических работников, имеющих высшее образование педагогической направленности (профиля)	7 человек/41 %
1.7.3	Численность/удельный вес численности педагогических работников, имеющих среднее профессиональное образование	9 человек/59 %
1.7.4	Численность/удельный вес численности педагогических работников, имеющих среднее профессиональное образование педагогической направленности (профиля)	9 человек/59%
1.8	Численность/удельный вес численности педагогических работников, которым по результатам аттестации присвоена квалификационная категория, в общей численности педагогических работников, в том числе:	14 человек/ 87,5%
1.8.1	Высшая	12 человек/75 %
1.8.2	Первая	2 человека/ 12,5 %
1.9	Численность/удельный вес численности педагогических работников в общей численности педагогических работников, педагогический стаж работы которых составляет:	человек/%
1.9.1	До 5 лет	1 человек/6,25 %
1.9.2	Свыше 30 лет	8 человек/23%
1.10	Численность/удельный вес численности педагогических работников в общей численности педагогических работников в возрасте до 30 лет	2 человека/6%

1.11	Численность/удельный вес численности педагогических работников в общей численности педагогических работников в возрасте от 55 лет	8 человек/23%
1.12	Численность/удельный вес численности педагогических и административно-хозяйственных работников, прошедших за последние 5 лет повышение квалификации/профессиональную переподготовку по профилю педагогической деятельности или иной осуществляемой в образовательной организации деятельности, в общей численности педагогических и административно-хозяйственных работников	17 человек/ 100%
1.13	Численность/удельный вес численности педагогических и административно-хозяйственных работников, прошедших повышение квалификации по применению в образовательном процессе федеральных государственных образовательных стандартов в общей численности педагогических и административно-хозяйственных работников	17 человек/ 100%
1.14	Соотношение «педагогический работник/воспитанник» в дошкольной образовательной организации	1/9,19
1.15	Наличие в образовательной организации следующих педагогических работников:	
1.15.1	Музыкального руководителя	да
1.15.2	Инструктора по физической культуре	да
1.15.3	Учителя-логопеда	нет
1.15.4	Логопеда	нет
1.15.5	Учителя- дефектолога	нет
1.15.6	Педагога-психолога	нет
2.	Инфраструктура	
2.1	Общая площадь помещений, в которых осуществляется образовательная деятельность, в расчете на одного воспитанника	1102,3 кв. м.

2.2	Площадь помещений для организации дополнительных видов деятельности воспитанников	896 кв. м.
2.3	Наличие физкультурного зала	да
2.4	Наличие музыкального зала	да
2.5	Наличие прогулочных площадок, обеспечивающих физическую активность и разнообразную игровую деятельность воспитанников на прогулке	да